

BRANDKÅRS-



Nr 9 1961

43 ÅRG.

tidskrift

UR INNEHÅLLET:

| | |
|--|-----|
| Några erfarenheter ur brandskyddssynpunkt av 1959 års byggnadslagstiftning | 197 |
| Brand i spannmåls-lagerhus | 203 |
| Tyska brandkårsdagen i Bad Godesberg 1961 | 207 |
| Nytt från byggnadsfronten | 209 |
| Kartläggning av vatten-tag | 211 |
| Intryck från Finlands Svenska Brandvårnsförbund | 212 |
| Aktuell rättspraxis ... | 216 |

Ett vackert brandfönster

Foto: O. Johansson





Angus

slangen som ger
dubbel trygghet ★

RRL

REINFORCED RUBBER LINED

ÄNNU EN SEGER ...

KUNGL. CIVILFÖRSVARSSSTYRELSEN

har efter ingående tekniska prov återigen – tredje gången i följd – anförtrrott oss leveransen av en betydande post slangar av denna unika konstruktion.

| | |
|-----------------|-----------------|
| 1957 | ca 50,000 meter |
| 1958 | „ 110,000 „ |
| Juni 1961 | „ 140,000 „ |

Vi är givetvis stolta över och glada åt dessa order, som vi uppfattar som ett bevis på det förtroende dessa slangar åtnjuter runt om i världen.

den inre beläggningen består av VAVARMERAD Latex – oerhört stark men lätt i vikt – EN SLANG INUTI DEN ANDRA. Konstruktionen är unik och skänker trygghet i kritiska situationer. Den förklarar också slangens erkänt goda värmeresistens och slitstyrka – och dess ringa reparationsbehov.



resultatet av decenniers världsfamnande erfarenhet och fortlöpande forskning – till brandväsendets tjänst





Nr 9 1961
43 ÅRG.

UPPLAGA 14.500 EX.

JAKOBSGATAN 14, STOCKHOLM C

REDAKTÖR OCH ANSVARIG UTGIVARE: ANDERS EKBERG
ORGAN FÖR SVENSKA BRANDKÄRERNAS RIKSFÖRBUND
TELEFON 21 36 06 • POSTGIROKONTO NR 4870

BRANDKÅRS- *tidskrift*

Några erfarenheter ur brandskyddssynpunkt av 1959 års byggnadslagstiftning

Av brandkapten Jan Billvik

Sedan de nya byggförfattningarna (d v s byggnadslagen och byggnadsstadgan) den 1 juli 1960 trädde i kraft har nu ett år förflutit. Som bekant skulle dessa författningar äga tillämpning för byggnader som projekterades och för vilka byggnadslov gavs efter detta datum. Med stöd av författningarna skulle på analogt sätt byggnadsstyrelsens anvisningar till stadgan (BABS) också tillämpas efter denna tidpunkt.

Naturligt är nu att man i dag finner att de erfarenheter som vunnits under denna relativt korta tid pekar såväl i positiv som negativ riktning. Den omständigheten att vissa negativa synpunkter finns torde till stor del bero på att anvisningsarbetet ännu ej är helt avslutat, och förekommande brister kommer således ej att utgöra ett bestående framtida men. Man får helt enkelt betrakta det som en övergångsföreteelse.

I största allmänhet torde man i dagens läge kunna konstatera att de ny författningarna utfallit till belåtenhet och att därvid de företagna decentraliseringsåtgärderna ej medfört några svårigheter eller varit till krångel för den byggande. De lokala organen — byggnadsnämnderna — synes i stort sett tillämpa anvisningarna och handlägga bygggärenden helt efter de intensitioner, som författningsut-

redningen förutsatt. Byggnadsnämnderna följer de anvisningar och direktiv som centralt utges. Kungl Byggnadsstyrelsens anvisningar till byggnadsstadgan, d v s BABS, utgör därvid den mest betydelsefulla normen, vilken också efterföljs och tillämpas konsekvent.

Byggnadsstyrelsen har som bekant i förordet sagt att om det visar sig att man ej följer anvisningarna torde det kunna medföra att dessa anvisningar görs till föreskrifter. Denna andemening har säkerligen framhållits för att betona värdet av anvisningarna.

För att övergå till de erfarenheter som rönts skall här belysas några förhållanden och begrepp som ej är entydigt klarlagda i författningarna och anvisningar. Helt allmänt skall först nämnas något om byggnadsnämnden och brandchefen.

Då anvisningar och normer ej kan täcka alla områden och detaljer och då byggnadsnämnderna likaledes ej är sakkunniga inom de olika områdena, skall byggnadsnämnderna i fråga om hälsovården, brandskyddet, arbetarskyddet etc samarbeta med de skilda myndigheterna. Observeras bör ordet "skall", emedan det tydligt framgår under § 1 att det *äligger* byggnadsnämnden att samarbeta med övriga myndigheter (ex brandchefen), vilkas verksamhet berör nämndens arbetsområden

eller vilkas bedömanden äro av betydelse för nämndens verksamhet. Det är således helt uppenbart, och även förutsatt av lagskrivarna, att i vad det gäller exempelvis brandskyddet brandchefen alltid skall höras och beredas tillfälle att yttra sig.

Den omständigheten skall inte få förekomma att brandchefen i efterhand i samband med brandsyn och med stöd av brandlagen gör ett åläggande som berör byggnaders tekniska detaljer. Detta kan i sådana fall i regel endast bli kompromisslösningar som ur brandskyddssynpunkt ej är helt tillfredsställande och därmed till åsamka ägaren även en ekonomisk förlust. Avsikten är att varje byggnad som erhållit byggnadslov skall vara skyddad mot dylika åtgärder — en princip som i det närmaste torde vara invändningsfri.

Medvetet har här framhållits betydelsen av att ett gott samarbete är nödvändigt då man erfarit att på sina håll i landet ett samarbete i erforderlig utsträckning ej alltid bedrivs. I brandskyddsfrågor är alltid i första hand den lokale brandchefen byggnadsnämndernas sakkunnige. I vissa betydelsefulla och svårösta fall, som berör en byggnads konstruktion och utförande, dess ventilationsanläggning, brandteknisk klassindelning etc, föreligger alltid för byggnadsnämnderna resp brandcheferna möjligheten att höra andra myndigheter och därvid i vissa fall kanske också avlasta sig ansvaret. För byggnadsnämndernas del bör dessa i regel höra byggnadsstyrelsen. Den lokale brandchefen har däremot rätt att kontakta länsbrandinspektören eller statens brandinspektion. Vad det beträffar den brandtekniska klassificeringen sker detta i regel lämpligen direkt till statens provvningsanstalt.

Den nya byggnadslagstiftningen med den nya brandtekniska klassindelningen har för brandchefen inneburit vissa nyheter och man kanske även kan konstatera att även om anvisningarna berör vissa saker så finner man att de trots allt ej är fullständiga i alla avseenden. Det har säkert framstått för många att man i ett flertal fall måste göra bedömningar med stöd av de egna erfarenheterna som "brandman".

Beträffande innehållet i själva byggnadsstadgan kan förutom det som berörts om byggnadsnämnden och brandchefen följande nämnas.

Planfrågor

För oss brandskyddsmän är planfrågorna av avgörande betydelse. Det är bl a på grundval av de olika planernas förekomst som bestämmelserna om byggnade i kap 5 — de ur brandskyddssynpunkt viktigaste bestämmelserna — äger sin tillämpning.

När en plan (stadsplan eller byggnadsplan) skall iordningställas skall tillses, som sägs i byggnadsstadgan, att erforderlig trygghet mot brandfara erhålles. Samhällsplanerna skall vara ändamålsenliga och ge den enskilde individen en trygg och säker boplat. Det är därför oerhört viktigt att brandchefen därvidlag får tillfälle att granska varje plan och i samband därmed noga studera brandskyddsproblemen. I sammanhanget betydelsefulla frågor är bebyggelsens art, byggnadssätt, antal tillåtna byggnader på tomtplats, byggnadsplan- och läge, dess höjd och våningsantal, källarvåningar, samt antalet lägenheter som får inredas på vind i en byggnad etc. Vidare bör uppmärksammas industriområdenas placering, storleken på skyddsområden resp skyddsbälten, vattentillgångar, framkomligheten med brandfordon (brandvägar fram såväl till byggnader som till vissa områden, viadukter etc).

Det är som synes av stor vikt att brandskyddets intressen redan vid planläggningsstadiet blir tillgodosedda. Genom decentralisering av planfrågorna har ansvaret kommit i stor utsträckning att vila på den lokala brandmyndigheten. I detta sammanhang måste noga beaktas ortens brandsläckningsresurser och det skall på detta stadium klaras ut om man kan acceptera höghus, djuphus etc ur brandskyddssynpunkt. För erforderlig räddningshöjd med avseende på nödutrymningen redogörs nu i BABS i kap 24 och man torde ej vidare befara att högre bebyggelse kommer till stånd utan att brandväsendet i motsvarande grad förfogar över ändamålsenlig utrustning. Detta innebär bl a: För att kunna tillstyrka 6—8 våningar byggnader inom en ort måste brandförsvaret ha tillgång till åtminstone en maskinstige.

Beträffande jordbrukets ekonomibyggnader äga bestämmelserna i stadgan och BABS ej tillämpning, då dessa uppförs inom vissa planområden. Detta förhållande har medfört att statens brandinspektion utgivit ett meddelande om lämpligt förfarande i dessa frågor. I

detta — statens brandinspektions meddelande 1961: 4 — rekommenderas att herrar projektorer redan på planeringsstadiet i samråd med brandmyndigheterna löser brandskyddsfrågorna.

Byggnads placering

Frågor rörande byggnads placering på tomt samt frågor av typen vilken mening, som ligger i begreppet friliggande byggnad, är spörsmål som ofta framstår.

En byggnad som frågar sig *var* och *hur* en byggnad skall placeras skall följa vad som sägs antingen i planbestämmelsen eller — om ingenting därom sägs i dessa — i 39 § BS.

De avstånd som anges i planbestämmelserna förutsätts att brandchefen varit med och tillstyrkt och dessa torde således ur brandskyddssynpunkt vara godtagbara.

Önskas andra avståndsmått måste alltid dispens sökas och för att en dylik skall kunna tillstyrkas bör brandchefen efter brandteknisk bedömning av fallet yttra sig. Brandchefens bedömning bör därvid göras med hänsyn till alla de faktorer som uppträder i det speciella fallet såsom byggnadssättet, fönster och dörröppningar, den verksamhet som bedrivs i byggnaderna, ortens brandsläckningsresurser etc. Begreppet friliggande har ansetts kunna tolkas "ej sammanbyggd". Härigenom har man klart framhållit att det är fråga om en helt separat byggnad. Placeringen av denna sker efter de grunder som ovan nämnts.

Förekommer i anvisningarna för vissa speciella byggnader vissa avståndsmått bör dessa givetvis följas. Så är exempelvis fallet med speciella större garagebyggnader. Där anges 15 meter till annan byggnad. För enplans skolor gäller exempelvis avståndet 12 meter. Vad gäller smågarage — exempelvis den typ som förekommer i egnahemsbebyggelse — sägs inget minimiavstånd. Man bör följaktligen i dessa fall i regel kunna tillämpa avsevärt mindre avståndsmått ur brandskyddssynpunkt. I de nya anvisningarna har ej ens angivits någon motsvarighet till det tidigare tillämpade avståndet 6 meter. Den allmänna uppfattningen härvidlag är nog att dessa smågarage ur brandskyddssynpunkt ej inger någon direkt brandfara utan kan jämföras med vilken annan mindre förrådsbyggnad som helst.

Vind

Ett annat aktuellt problem är, i vilken omfattning som vindarna får inredas.

I den nya stadgan återfinnes inte någon motsvarighet till att vind i vissa fall är att betrakta som våning. Men därför lämnas nu inte möjligheter att ur brandskyddssynpunkt okontrollerat inreda alla vindar till fullo. Rätten att inreda vind har visserligen utökats men möjlighet att tillgripa vissa brandskyddsåtgärder har ej åsidosatts.

Fram till den 1 januari 1963 ges möjlighet enligt 79 § BS (övergångsbest) att se över planbestämmelserna om vinds inredande och därvid antingen låta det som gäller kvarstå eller utöka möjligheten och därvid införa vissa brandskyddsbestämmelser. Intill detta datum måste vederbörande "inredare" begära dispens om åtgärden inte är tillräcklig enligt äldre bestämmelser.

Dispens kan tillstyrkas under vissa förutsättningar och för brandchefernas del skulle det kanske varit befogat att i dylika fall kunna följa vissa av centrala myndigheter utgivna principer. Byggnadsstyrelsen har haft för yttrande en del dispensfall och styrelsen har därvid i samråd med brandinspektionen tillstyrkt dessa under vissa förutsättningar. Dessa svarsskrivelser har intagits i fackpressen och återfinns för närmare studium därstädes.

Brandceller

Inget brandtekniskt begrepp är viktigare för brandchefen att känna till och att förstå än begreppet *brandceller*. Den första åtgärden som en brandchef har att göra vid granskning av en ritning eller ett byggärende över huvud taget är att indela projektet i lämpliga brandceller och därefter kontrollera dessa och tillse att de icke förstörs eller genombräts av dörrer eller fönsteröppningar, ventilationssystem etc. Vad menas då med en brandcell och vad har den för funktion att fylla när det gäller en byggnads brandskydd?

Med en brandcell menas en del av en byggnad, vilken är på sådant sätt avgränsad från byggnadens övriga delar att en i denna del utbruten brand inte — eller endast med svårighet — kan sprida sig till de övriga delarna av byggnaden. En byggnad kan bestå av en eller flera brandceller. En cell kan i sig rymma ett eller flera våningsplan. Den kan, avgränsad i vertikalled mellan två bjälklag, sträcka ut

sig över en avsevärd yta i horisontalld. En brandcell kan å andra sidan uppta en mycket liten yta i horisontalld men i gengäld passera genom flera våningar.

En sådan vertikal brandcell är exempelvis ett trapphus eller ett hisschakt. I BABS (24:3) anges att i ett bostadshus exempelvis varje lägenhet utgör en brandcell och att förutom trapphus även pannrum — bränslerum i kallare bildar en brandcell.

En brandcells förmåga att hålla en brand inom sina begränsningsytor varierar från fall till fall och beror på sådana faktorer som de begränsande konstruktionernas brandtekniska klass och antalet och arten av de öppningar till och förbindelsekanaler med angränsande celler, som ju helt naturligt måste finnas i de flesta byggnader.

I en brandsäker byggnad är brandcellen normalt omsluten av brandsäkra väggar och bjälklag och öppningar i dessa täcks i regel med brandsäkra dörrar och luckor.

I en brandhårdig byggnad är motsvarande byggnadsdelar åtminstone brandhårdigt beklädda och dörrar och luckor är åtminstone brandhämmande. Sistnämnda minimikrav på byggnadsdelar och på öppningars tillslutande gäller också annan byggnad än brandsäker eller brandhårdig. Naturligtvis är det ett brandtekniskt önskemål att alla öppningar i en brandcells omslutande konstruktion är så få och små som möjligt.

Genom denna cellindelning är det i regel möjligt för brandkåren att begränsa brandskadorna till den berörda cellen. Genom cellindelningen kan utrymningsvägarna och brandkårens angreppsvägar hållas i möjligaste mån intakta. Det må dock framhållas att det i allmänhet krävs brandkårs ingripande för att en brand ej skall — förr eller senare — sprida sig till angränsande celler.

En sådan brandspridning kan ske direkt genom de omgivande brandcellsväggarna. Vanligare är dock att branden letar sig igenom på sådana brandtekniskt svagare punkter som dörröppningar eller öppningar i bjälklagen.

Ytskikt

Ytskiktetsbegreppet framstår tydligt i de nya bygganvisningarna och jag vill påpeka vikten av att detta noga tillses och efterföljes av de byggande. Genom att ge de omslutande vägg- och takytorna i utrymningsvägar, samlings-

lokaler etc ett visst ytskikt, som ej bidrar till övertändning och hastig brandspridning eller kraftig rökutveckling, vinnes avsevärt ökad säkerhet vid utrymning för dem som uppehåller sig i byggnaden vid ett ev brandtillfälle. Föreligger tvivelsmål om olika önskade ytskiktets beskaffenhet ur brandskyddssynpunkt kan uppgifter fås hos statens provningsanstalt. Har materialet ej klassificerats bör detta göras och intyg kunna förevisas.

De synpunkter som i olika avseenden ovan nämnts och som i en del fall framkallat vissa spörsmål torde kanske utgöra endast en ringa del av alla de problem som i realiteten finns. Så t ex saknas för närvarande anvisningar om samlingslokaler, vissa speciella industrilokaler, vårdhem, brandskydd i kontorshus etc. Dessa förhållanden avses emellertid successivt skola regleras och anvisningarna (BABS) kommer efter hand att utbyggas och kompletteras med byggnadsstyrelsens meddelanden för att, som alla hoppas, så småningom anta en så gott som fulländad form som vi brandskyddsmän med relativ stor enkelhet kan tillämpa och följa i vårt dagliga arbete på det förebyggande området.

Larmrocken **BRAGE**,

SLITSTARK, VARM, VATTENTÄT

LARMBYXOR i samma material

UNIFORMSBYXOR i diagonal

UNIFORMSMÖSSOR, båtmodell

Begär prov som sändes till varje brandkår utan förbindelse eller köptvång

Tillverkas och försäljes av

Brage Petterssons Klädesind.

Hjalmar Bergmans väg 168

ÖREBRO

Tel. (019) 12 21 48

BÅRDH ÖSTERGREN

DYKERI- & SJÖSPORTMATERIEL

Tel. 0764/312 90, 302 53 • VAXHOLM • Tel. 0764/312 90, 302 53

Tillverknings- och leveransprogram

SPORTDYKARUTRUSTNINGAR

Cyklopögon
Snorklar
Simfenor
Andningsapparater
Gradmansdräkter
Harpungevär
Dykarknivär

SKYDDSKLÄDER

Vadarbyxor
Förkläden
Ärmskydd
Skyddsblusar med huva
Specialartiklar i gummerade
vävnader

GUMMIBÅTAR

FLYTVÄSTAR
FISKEBÅTAR (ekor)
KAPELL
PRESENNINGAR
VENTILATIONSTUBER
VATTENTANKAR
VATTENRYGGSÄCKAR
DYKARTELEFONER

ENSAMFÖRSÄLJARE i SVERIGE för PIRELLI världsberömda undervattensportartiklar

Konsulterande i DYKARFRÅGOR och DYKARUTBILDNING

Reparationer och apparatservice utföres snabbt

Utställning & kontor i Stockholm - Upplandsgatan 15 - Tel. 31 09 33

Medlem av Svenska Sportdykarförbundet



KVALITETSSKUM

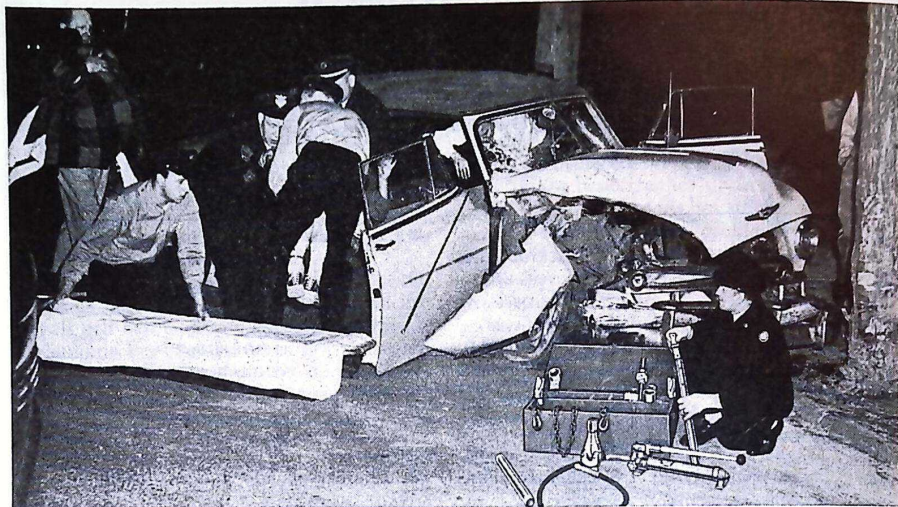
till lägre kostnad

med

Schaumgeist
PROTEINSKUM VÄTSKA

LUCEMA AB

BIRGER SJÖBERGS VÄG 1, STOCKHOLM K — TEL. 52 52 15, 51 12 18



BLACKHAWK *Porto-Power*

för snabb och säker hjälp



Mångsidig, snabbarbetande

Tack vare ett rikt urval av tillbehör, lätta att byta ut, kan en enda Porto-Power utföra de mest skiftande arbeten... pressning, lyftning, spridning, dragning, tryckning... och gör det på ett minimum av utrymme!

Porto-Power finns i flera olika typer med varierande tillbehörssatser. Rekvirera vår broschyr med närmare beskrivningar!

Vid katastrofutryckningar och all slags räddningstjänst fordras en utrustning som snabbt och pålitligt möjliggör en effektiv insats... också i de mest trängda lägen! Där kommer Porto-Power hydrauliska verktyg till sin rätt. De små och lätthanterliga verktygen — vikt från 1/2 till ca 50 kg — har en kapacitet mellan 4 och 50 ton, vilket för vissa typer betyder en lyftförmåga som är 10.000 gånger större än dess egen vikt!



Aktiebolaget AGEBE

STOCKHOLM
010/24 10 20

GÖTEBORG
031/12 41 45

MALMÖ
040/93 40 40

Brand i spannmålslagerhus

O nsdagen den 19 oktober 1960 eldhärjades spannmålslagerhuset och hamnkontoret i Sölvesborg. Larm inkom kl 21.42 från brandskåpet vid hamnkontoret. Det vanligen efterföljande telefonmeddelandet om observerad brand uteblev denna gång.

När brandchefen, vilken var först på brandplatsen, anlände, var spannmålslagerhusets översta våning övertänd. Mindre explosioner varslade om, att branden även spritt sig genom silocellernas luftkanaler till övriga delar av byggnaden. Brandchefen mötte hamnkaptenen utanför hamnkontoret och anmodade denne att omgående igångsätta bärgning av värdehandlingar mm i hamnkontorets och tullkammararens lokaler, vilka inrymdes i samma byggnad.

Redan från början kunde läget bedömas så, att stadens egna resurser icke skulle räcka till för att bemästra branden. Bil I (tankbil) hade nu anlännt och via radio beordrades "kretsalarm" enligt uppgjord larmplan. Detta innebar kallelse av stadens egen reservstyrka, brandkåren i Mjällby, Bromölla, Jämshög, Olofström och Fjälkinge, polis, hemvärn, Löda Korset, elverkspersonal, stadsingenjör, hamn- och tullpersonal samt taxi.

Samtidigt kontrollerades, att inga människor funnos kvar i lagerhuset. Denna byggnad var uppförd av trä med en höjd av 24 meter samt utvändigt klädd med eternit. Den äldsta delen tillkom 1933, varefter utbyggnad skett i flera etapper. Sammanlagt funnos 38 silor, varav 22 balksilor och 16 stumsilor. Vid brandtillfället fanns lagrat 3.500 ton spannmål.

Enär byggnaden redan vid Sölvesborgskårens ankomst var övertänd beslöt brandchefen att i första hand skydda kvarteren väster om brandplatsen. Endast några dagar tidigare hade en tidigare uppgjord släckningsplan reviderats och genomgått med allt brandbefäl vid kåren, närmast med tanke på en planerad större sk kretsövning. På grundval härav uppdelades verksamheten på tre avsnitt: brandchefen tog själv södra fronten, medan v brandchefen tilldelades den västra och brandmästaren den norra sidan. Öster-

ifrån kunde angrepp icke insättas, enär hamnkajen låg endast ett fåtal meter från lagerhuset. Stadens utryckningsfordon fördelades med en tankbil och en redskapsbil + motorspruta på vardera södra och norra avsnittet.

Brandchefens *ledningsplats* förlades till södra avsnittet ca 20 meter väster om hamnkontoret.

Mötesplats för hjälpande brandkårer fastställdes till Stortorget ca 150 meter väster om brandplatsen, varefter d brandchefen i staden fungerade såsom kontaktman med vägvisare till förfogande.

Materiel- och drivmedelsdepå upprättades vid stadsvägen, ca 100 meter sydväst om hamnkontoret.

Genom polisens medverkan beordrades den i kvarteren närmast brandplatsen boende befolkningen att *förbereda utrymning*, dock med tillstånd att t v kvarbliva i lägenheterna (någon utrymning behövde aldrig verkställas).

Vattenverket anmodades att maximibelasta pumparna, varjämte elverket ålades att omgående bryta strömmen till den 3.000 volts transformator, som fanns i lagerhusets nordvästra hörn.

Brandens förlopp

Under de första 15 minuterna efter brandkårens ankomst inträffade en serie mindre explosioner i byggnaden. Kl 22.01 skakades hela staden av en formlig detonation, när lagerhuset sprängdes mitt itu, varvid södra fasaden (mot hamnkontoret) och östra gaveln (mot sjösidan) helt enkelt "bläste bort". Härvid välldes spannmålen ut likt ett vattenfall från den höga byggnaden.

Fem brandmän på södra avsnittet slungades av explosionens tryckvåg till marken, men lyckades dock hinna undan den utforsande spannmålen, varför personskadorna inskränktes sig till några bulor och spräckta läppar.

Efter denna, den sista och kraftigaste explosionen, ökade brandens intensitet, varjämte strålningsvärmen blev mera besvärande och riskabel för närliggande bebyggelse, enär

brandhärden nu flyttats närmare markplanet. Spridningsrisken var överhängande.

Kl 22.08—22.09 anlände de första hjälpande brandkärerna, Mjällby och Bromölla. Den förstnämnda kom med en tankbil, en redskapsbil + släpspruta och 20 man, och denna styrka insattes inom norra avsnittet med uppgift att skydda bebyggelsen vid Hamngatan—Badhusgatan. Bromölla, 3 fordon (varav en tankvagn) + släpspruta och 26 man, insattes dels vid Skeppsbrogatan (vatten från brandpost vid Stortorget), dels vid Hamngatan med motorsprutor vid hamnkajen; uppgift att förstärka skyddet vid Skeppsbrogatan—Hamngatan.

Kl 22.26 anlände Fjälkinge-kåren med en tankbil, en redskapsbil + släpspruta samt 11 man. Med vatten från brandpost vid Stortorget tilldelades denna kår uppgift att med anknytning till tidigare insatta styrkor svara för en bakre försvarslinje vid Badhusgatans övre del.

Kl 22.30 insattes Jämshögs-kåren, två bilar samt 16 man. Uppgift: Förstärkning av skyddet utmed Badhusgatan.

Kl 22.45 inträffade Olofströms-kåren med en tankbil + släpspruta och 9 man. Dess uppgift blev att svara för skyddet av fastigheterna i kvarteret Korpen, som voro hårt utsatta för det kraftiga gnistregnet.

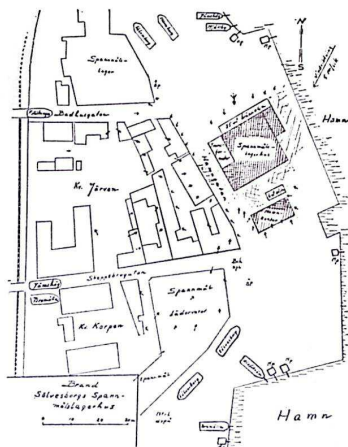


Bild 1. Plan över brandområdet.

Sedan nu samtliga brandavdelningar insatts var läget:

I kvarteren omedelbart väster om lagerhuset hade upprättats 3 försvarslinjer, så att elden ej genom strålningvärme eller flygbränder skulle kunna få fäste och sprida sig in mot bebyggelsen i stadens centrum. Riskerna härför voro så mycket större som i magasin intill brandplatsen funnos ett flertal förvaringslokaler för bränn- och smörjoljor, gasolflaskor samt acetylen- och syrgasflaskor.

Genom tillströmmande åskådares oförståndiga parkering av bilar och andra motorfordon voro samtliga gator i stadens centrala delar samt tillfartsvägarna från riksfyrant totalt blockerade. Dessutom trängde åskådaremassor allt närmare brandplatsen, ända tills den förutnämnda kraftiga detonationen som genom ett trolslag sopade tillbaka de främsta leden ett 50-tal meter.

Genom polis- och hemvärnspersonalens medverkan organiserades bevakning gentemot flygbränder på större avstånd från brandplatsen, främst i trakten av glasbruket Sölvehyttan, vars stora träkomplex syntes utgöra ett av de större riskmomenten för sekundärbrand. Det förtjänar noteras, att gnistnedfall iaktogs ända till 2.300 meter från brandplatsen.

Under hela branden hölls ständigt en tankbil i beredskap för insättande utanför det egentliga brandområdet, varjämte förberedelser vidtagits för att snabbt frigöra ytterligare enheter.

Samtlig personal i främsta försvarslinjen hade beordrats att icke "gå lagerhuset in på

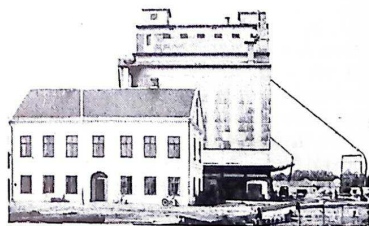


Bild 2. Spannsålslagerhus, hamnkontor och tullkammare.



Bild 3. 10 minuter efter larmet. Brandmännen får inrikta sig på att skydda fastigheterna på andra sidan gatan. Gatans bredd 8 meter. Fotot taget norrifrån i gat hörnet Hamngatan-Badhusgatan.

livet" förrän man var på det klara med att inga ytterligare explosioner kunde förväntas inom denna byggnad. Med hänsyn till dels explosions- och rasrisk, dels det korta avståndet mellan lagerhus och hamnkontor kunde önskvärd skydd på lovertssidan av sistnämnda byggnad icke åstadkommas.

På grund av rasmassorna kl 22.01 hade brandområdet trängt ut över en vidare yta. Bl a täckte brinnande trävirke och spannmål Hamngatan upp emot bebyggelsen inom kv Järven samt flera meter upp mot hamnkontolets norra fasad. Likartat var förhållandet österut mot hamnkajen, som nu var helt oframkomlig.

Hamnkontolets vind och övre våning övertändes på ett ögonblick.

En improviserad 32 mm vattenkanon insattes på norra avsnittet mot de kvarstående delarna av lagerhusets norra fasad. Klenare strålar nådde helt enkelt icke upp, och stegresning var otänkbart.

På västra och södra avsnitten, där eldhärdarna lågo lägre, nåddes god släckningseffekt med 18 och 22 mm strålar. En kvarstående, 25 meter hög, nu frilagd skorsten tycktes vilket ögonblick som helst färdig att störta omkull i likhet med en i samband med explosionerna tidigare raserad tvilling-skorsten. Viss försiktighet vid vattengivningen måste därför iakttagas.

Kl 23.30 bedömdes branden vara helt under kontroll, och spridningsrisken avvärdad. Av



Bild 4. 20 minuter efter larmet. Panikstämning rådde bland de boende i kvarteren kring lagerhuset. Fotot visar Badhusgatan, taget från Stortorget.

lagerhuset återstod då norra delen, innehållande i det närmaste 9 st stumsilor. Hamnkontolet var praktiskt taget "urbläst" med undantag för ett par lokaler i bottenvåningen, vilka emellertid voro starkt vattenskadade.

Kl 01.30 började de hjälpande kårerna återgå till resp hemorter; den sista av dessa avdelningar hemförlovades kl 07.00

För i släckningsarbetet deltagande personal ordnades utspisning med varm dryck och bröd. Under brandnatten serverades sålunda bl a 293 kaffeportioner.

Telefonbesvär

Vakten på brandstationen hade det icke minst ansträngande och ansvarsfyllda arbetet. Han tilldelades två biträden för tillkallande av hjälpstyrkorna, utrustning av reservstyrkan samt utsändande av materiel och drivmedel till depån vid stadsvågen. Den ordinarie brand-ac finns på polisstationen, medan brandstationen endast förfogar över en enda telefonapparat. För inkallandet av reservpersonal och hjälpstyrkor togs telefonen i den närbelägna biografen Sirius i anspråk.

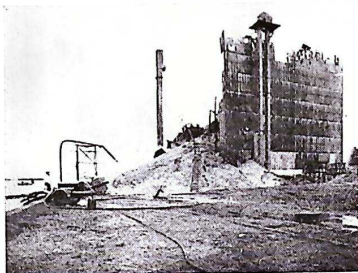


Bild 5. Kvarstående efter branden. Norra delen av lagerhuset, innehållande 9 st silor, som till ca $\frac{1}{5}$ var oskadade.

Order om "kretsarm" gavs per radio kl 21.48. Denna order kunde icke sluteffektueras förrän kl 22.12 på grund av mellankommande avbrott i telefontrafiken. Bl a avbröt rikssamtal från TT kl 21.57 med förfrågan om branden, en rikstidning begärde liknande upplysningar kl 22.00. Dessa rikssamtal försinkade avsevärt inkallandet av hjälpstyrkorna.

Stadens brandkår fortsatte eftersläckningen till den 21/10, varefter bevakning under röjningsarbetet fortsatte till den 14/11, sammanlagt 27 dygn.

Redan morgonen efter brandnatten underlättades berörda försäkringsgivare för att lämpliga åtgärder för räddning av restvärden skulle kunna vidtagas. I norra delen av lagerhuset funnos 9 st silor, som till ca $\frac{4}{5}$ voro oskadade av branden. I dessa silor fanns stora kvantiteter oskadad spannmål. Efter diverse förhandlingar mellan försäkringsgivarna och olika ev köpare av denna spannmål, kom bortforslingen därav igång.

Såsom brandorsak har konstaterats: Den övre drivande remskivan till en elevator hade förskjutits på sin axel, varvid plåtskoporna sannolikt skrapat mot huvens plåtbeklädnad och genom gnistbildning antänt remmen och det allestädes närvarande dammet.

Erfarenheter

I släckningsarbetet deltog 6 brandkårer samt stadens reservbrandstyrka, tillsammans 129 man, från polisen 18 man, hemvärn 15, Röda Korset 7, stadens verk 8, el-verket 3

samt hamnen 3 man. Antalet frivilliga deltagare är ökat.

När branden var som intensivast, uppgick vattengivningen till ca 22.000 l/min, varav 19.000 l från motorsprutor och 3.000 l från brandposter.

Brandnattens bensinförbrukning till motorsprutor uppgick till 850 liter.

Släckningskostnaderna uppgingo till 32.000 kronor, varav för hjälp från andra kårer 6.800 kronor, egna personalkostnader 17.000 kronor, förstörd materiel 5.000, drivmedel, underhåll m m 3.200 kronor.

Släckningsplan är en ovärderlig tillgång. Den bör tid efter annan revideras och genomgås särskilt med befälspersonalen.

Larmplan upptagande icke blott telefonnummer utan även de olika kårernas och organisationernas personal- och materielresurser underlättar ett snabbt inkallande av erforderlig hjälp. Även den bör revideras årligen.

Parkeringsförbud för åskådarebilar bör snabbt kunna ordnas på erforderligt avstånd från brandplats (det rör sig om kilometer-avstånd!).

I övrigt kan noteras: Lagerhuset var försäkrat för $1\frac{1}{2}$ miljon, spannmålen för 1,8 miljon, hamnkontoret för 140.000 kronor. Restvärden i spannmål ca 700.000 kronor.

Försäkringsvärdet, byggnader, fösegendom och lager, inom de hotade kvarteren ca 5,2 miljoner.

Douglas Raac.

Till Salu

Beg brandbil, märke Fargo 1946 heltäckat försedd med Rubergfrontpump, vattentank om 1.200 liter.

Närmare upplysningar genom brandchefen, tel Osby 0479/101 31, kl 0900—1700.

Osby köpings brandstyrelse

Tyska brandkårsdagen i Bad Godesberg 1961

Nästan 28.000 brandintresserade människor från förbundsrepubliken Tyskland och från många andra europeiska länder upplevde under veckoslutet 24—25 juni i år höjdpunkten och avslutningen av 23 tyska brandkårsdagen och den första internationella brandkärstävlingen i Bad Godesberg.

På lördagen avslutades tävlingarna i Friesdorf Sportzentrum, vidare spelade musikkörer från de frivilliga brandkårerna, två betydelsefulla internationella sammanträden ägde rum och den stora prisutdelningen på rådhusplatsen avslutade dagen. Flaggor och uniformer, musik och festliga arrangemang dominerade staden under slutdagen. Den inleddes med en hyllning på stadens kyrkogård för de brandmän som omkommit i tjänst. — Den stora demonstrationsövningen av Godesbergs brandväsen kännetecknades av sirentjut, mängder av vattenstrålar, detonationer, lågor och rökmoln. Ett allmänt tackande präglade festakten i Stadshallen och sedan formerade sig brandfolket än en gång till avslutning varvid förbundskansler Adenauer talade och en förbimarsch av ett minst kilometerlångt festtåg följde. En internationell brandkärsträff i allmän fredlig folkgemenskap var slut.

Prisutdelning och resultat

Under klingande toner från många musikkörer drog den 25 juni de 560 deltagarna i den första internationella brandkärstävlingen från Friesdorf Sportzentrum till stadens mitt, där den festliga hyllningen av segrarna ägde rum på Rathausvorplatz. När nationerna marscherat upp betonade ordföranden i de tyska brand-

kårernas förbund, arkitekt Albert Bürger, att dessa tävlingar var en dokumentation att brandmän utan hänsyn till språk och olika uniformer har ett hjärta och en gemensam idealism.

Som segrare i de enskilda klasserna och grupperna vid brandkärstävlingen tillkännagavs, bland tävlande från Österrike och Tyskland, som utgjorde en grupp emedan de var förtrodda med materielen, i klass A (deltagare yngre än 35 år) tre österrikiska kårer och en från Tyskland följt av en österrikisk kår. I klass B (äldre än 35 år) belade österrikarna också de tre främsta platserna.

Till de utländska deltagarna utdelades tio guld, åtta silver och åtta bronsmedaljer. I klassen A var ordningen på de tre första Ljubljana (Jugoslavien), Kuopio (Finland) och Gentofte (Danmark) och i klass B Karlovac (Jugoslavien), Winneback (Italien) och Luxemburg.

Godesbergs brandkårs uppvisning

En tjock robot rutschade in genom ett sidofönster i första våningen i ett nästan 20 meter högt trähus rest på Rigalischer Wiese. Roboten detonerade och övergöt det torra trävirket med brännbar vätska. Meterhöga stickflammar och tjocka svarta rökmoln blev följden. Nästan i samma ögonblick hördes sirenerna från släckningsfordonen. Blott några sekunder senare kom ett pulveraggregat, typ T 52, till användning och ett tjockt vitt pulvermoln inhöljde hela skådeplatsen. Man lät dock ytterligare bränder uppstå inne i byggnaden för att inte bli alltför fort färdig med demonstrationen. Under tiden utfördes räddningsaktioner med maskinstege, nedfirning i räddningssäck och hopp i språngsegel samtidigt som den definitiva släckningen utfördes med skum från fordonsmonterade kanoner. Dessutom demonstrerades fascinerande självnedfirningar med linor och långa slangledning. Så riktades 24 strålrör mot skyn som en triumferande signal att övningen var slut.

Humanitär hjälp utan byråkrati

Det goda förloppet av brandkärsträffen i Bad Godesberg dokumenterades särskilt av de många tack- och lyckönskningstal, som framfördes vid festakten i stadshallen.

Ordföranden i det tyska brandkårsförbundet Albert Bürger förordade bildandet av pojkbrandkårer, vidare en utveckling av brandmännens personliga utrustning och en självförvaltning under ansvar. Humanitär

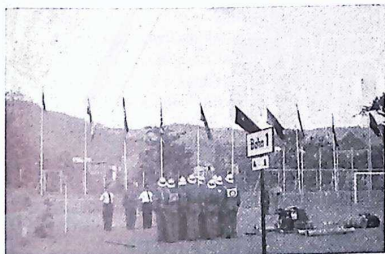


Bild 1. Ett i brandkärstävlingen deltagande österrikiskt lag lämnas av till tävlingsledning.

hjälpverksamhet borde hållas fri från byråkratiskt överinsende var hans synpunkt.

Som avslutning talade presidenten i tyska förbundsrådet Ministerpresident Meyers (Düsseldorf) och framförde dagarnas beskyddare, förbundsresident Lübke, hälsning. Han tackade alla brandmän för deras insatser i stad och land och yttrade: "Det finnes knappast ett förnamligare kall än Ert. Initiativ och duglighet för en personlig insats är alltid ett gott föredöme".

Folkrättsskydd för brandkårspersonal

fordrade plenarförsamlingen av internationella brandkårskommissionen.

Ett folkrättsskydd — i likhet med vad Röda Korset åtnjuter — framförlägg under konfliktsituationer var vad CTIF:s internationella kommission för brandkårer önskade vid sitt sammanträde. Den belgiska delegaten direktör Lebrun, chef för det belgiska civilskyddet, föredrog ett föreliggande betänkande från Röda Korsets internationella kommitté.

Direktör Lebrun föreslog att betänkandet skulle utgöra basis för vidare utarbetande av en "brandkårens Magna Charta" i vilken Brandkårens humanitära karaktär framkom samt ett erkännande av en internationellt gemensam beteckning för brandkårer och dess personal. Plenarförsamlingen beslöt enhälligt att utse två utskott att behandla dessa frågor. Lebrun skiljde mellan militära kårer, de självständiga kårerna och självskyddsorganisationen. Det gällde att uppnå att alla nationers oavhängiga brandkårer under konfliktsfall ägde samma immunitet som folkrätten ger icke stridande.

Avslutningen och det stora festtåget

Förbundskansler Adenauer lovordade brandfolket vid söndagens avslutning och tackade särskilt de utländska deputationerna därför att de genom sin närvaro uttryckte samhörigheten mellan människorna i Europa. Han betonade, att han väl kände de frivilliga brandkårens arbete. Han hade sedan 25 år sett männens i brandkåren uppförande arbete och allmännyttiga inställning något som de delade med sig av åt sina medmänniskor i tider av fara. Adenauer framförde hela folkets tack till alla brandmän och önskade att alla medborgare skulle kunna göras uppmärksamma på den nya brandkårens utträttar.

Så följde förbimarsch av brandfolket utgörande över 20.000 man. I täten fördes brandkärstävlingens fana buren av en österrikare och med en dansk och en jugoslav som fanvakt. Därefter följde de i brandkärstävlingen deltagande lagen med respektive nations flagga i täten. En mångfald musikkårer från olika tyska frivilliga brandkårer svarade för marschmusiken.

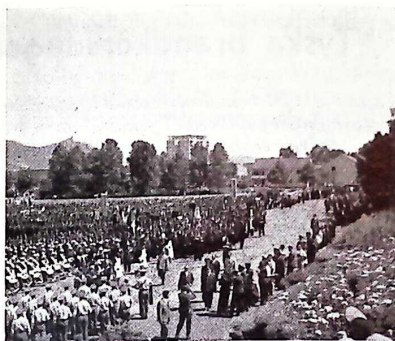
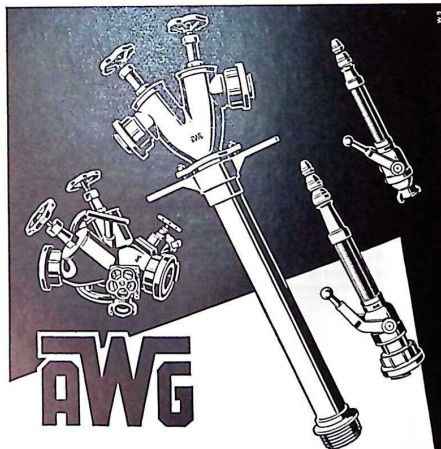


Bild 2. Förbundskansler Adenauer anländer till avslutningen i sällskap med ordföranden Bürger. Observera den franska musikkårens trumslagare samt de originellt klädda yxbärarna.

Med festtåget var den 23 träffen för de tyska brandkåren slut men överallt i staden Bad Godesberg syntes till sena kvällen glada brandmän titta på stadens sevärdheter eller göra en utflykt på Rhen.

Fred

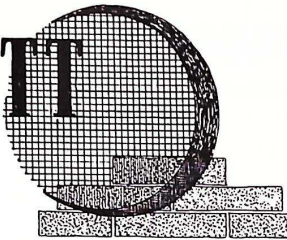


BRANDARMATUR ENLIGT S M S
KORROSIONSBESTÄNDIG LÄTTMETALL

Leverans genom landets brandredskapsfirmor
Verksrepresentant:

EWERT WILHELMSSON
BRANDREDSKAP · Vagnhärad Tel. 0156/100 29

NYTT



från

BYGGNADSFRENTEN

Fasadbeklädnadsmaterialet Inselbric

I skrivelse till Kungl Byggnadsstyrelsen har anhållits om styrelsens yttrande över rubricerade material.

"Byggnadsstyrelsen har tidigare i skrivelser till Frank Waras AB den 1.9.1960 och 8.2.1960 meddelat vissa synpunkter på användningen av ifrågavarande fasadbeklädnadsmaterial bl a ur utseende-, värmeisolerings- och brandskyddssynpunkt. I sistnämnda avseende har styrelsen anförut att det vid brand synes föreligga risk för kraftig brandspridning då asfaltimpregnerade träfiberplattor användes som fasadbeklädnad, särskilt vid tätliggande bebyggelse, samt att nödutrymning och livräddning kan bli försvårad beroende på såväl den kraftiga förbränningen och rökutvecklingen som på nedrinnande asfalt. I anslutning därtill meddelades att styrelsen ej var beredd att ta ställning till materialets användning ur brandskyddssynpunkt innan jämförande prov utförts mellan å ena sidan en konventionell trävägg och å andra sidan en trävägg beklädd med ovan nämnda plattor.

Med Eder skrivelse har nu överlämnats duplikat av rapport U 60-2.465 från statens provningsanstalt över utförda brandprovningar. Genom provningarna har man avsett att utröna

skillnaden i brandspridning utefter en fasad av Inselbric i jämförelse med en fasad av oljemålat trä; hur en fasad av Inselbric påverkas av strålningsvärme i jämförelse med en fasad av oljemålat trä; vilken strålningsvärme en brinnande fasad av Inselbric avger i jämförelse med en fasad av oljemålat trä.

Av rapporten framgår att en fasad beklädd med Inselbric övertänds mycket hastigt i jämförelse med en träfasad. Vidare framgår att asfalten smälter och bildar en brinnande remsa framför byggnaden, varigenom risk uppstår för att elden skall sprida sig i sidled utefter fasaden samt att svårigheter uppkommer vid livräddningsaktioner. Inselbric visade sig även vara känsligare för antändning av strålningsvärme än trä. Någon jämförelse mellan avgiven strålningstemperatur från en yta beklädd med Inselbric och en med träpanel kunde ej göras, eftersom träytan ej antändes i full utsträckning.

Med anledning av resultatet av ovan nämnda prov och med hänvisning till vad som tidigare anförts får byggnadsstyrelsen efter samråd med statens brandinspektion meddela att asfaltimpregnerade träfiberplattor av ifrågavarande typ bör användas som fasadbeklädnad endast på mindre väggtytor och där risken för antändning och spridning av brand kan anses ringa. Beklädnadsplattorna bör således som regel användas endast på friliggande enfamiljshus och liknande mindre byggnader. En byggnad kan härvid anses friliggande, om ett område av minst 9 m bredd runtom är fritt från bebyggelse.

Med hänvisning till vad styrelsen tidigare framfört erinras om att fasadplattorna av här avsett typ genom den kraftiga impregneringen med asfalt blivir i hög grad diffusionstät, vilket medför att de i allmänhet måste placeras utanför ett ventilerat luftskikt för att kondens ej skall uppstå i väggkonstruktionen. Vid sådan montering kan man ej räkna med att plattorna höjer väggens värmeisoleringsförmåga i någon nämnvärd grad.

Styrelsen vill även erinra om att byggnadsnämnderna vid prövning av ansökan om byggnadslov har att beakta bestämmelsen i 38 § byggnadsstadgan, där det föreskrivs att åt byggnads yttre skall ges sådan utformning och färg som stads- eller landskapsbilden fordrar och som befinner lämplig såväl för byggnaden i och för sig som för en god helhetsverkan. (4.7.1961)

Tolkning av 32: 5 i BABS 1960

Byggnadsstyrelsen har med anledning av en förfrågan rörande visst anordnande av evakueringsfläkt i samråd med statens brandinspektion meddelat följande tolkning av punkt 32: 5 i byggnadsstyrelsens anvisningar till byggnadsstadgan (BABS 1960).

"I punkt 32: 5 anges bl a att fläktrum och utanför detsamma belägen utblåsningsskorsten utföres med golv, väggar och tak av obrännbart material med minst samma motståndsförmåga mot brand som erfordras för de till fläktrummet anslutna kanalväggarna. I det fall kanalen skall utföras i åtminstone brandklassen BA-1/2 skall i princip detta krav gälla intill 30 cm ovan yttertak.

I det här aktuella fallet har fläkten placerats i kanalen på en betongsockel 15 cm ovanför kanalens genomgång genom yttertaket. Kanalväggen utgöres ovanför sockeln av plåt. Uppläsningsvis kan nämnas att plåt endast uppfyller kravet på obrännbart material. För att en vägg av plåt skall uppfylla t ex BA-1/2 måste den isoleras med något därför lämpligt material.

Med hänvisning till vad ovan anförts skall kanalväggarna (betongsockeln) i detta fall uppdras 30 cm ovan yttertaket, därest kanalerna enligt gällande regler skall utföras i åtminstone brandklass BA-1/2." (4.7.1961)

Jan Billvoik

BRANDPERSONAL

Vid den blivande yrkesbrandkåren i Sandviken är följande ordinarie tjänster till ansökan lediga att tillträdas den 1 januari 1962, nämligen

- en tjänst som vice brandchef i lgr A 16,
- en tjänst som brandmästare, tillika vice brandchef, i lgr A 15,
- två tjänster som brandförman i lgr A 12,
- tio tjänster som brandman i lgr A 10.

För att placeras i angiven lönegrad skall vice brandchefen uppfylla bestämmelserna i 7 § brandstadgan, brandmästaren ha genomgått brandmästarekurs kat I, brandförmännen brandförmanskurs kat I och brandmännen ha tjänstgjort som bilmekaniker, elektriker etc.

För tjänsterna gäller bestämmelserna i centrala tjänsteförteckningen.

Sökande, som önskar återopa tidigare tjänstgöring för löneklassplacering, skall anmäla detta i ansökan.

Till Sandvikens stads brandstyrelse ställd ansökan, åtföljd av bestyrkt merit- och tjänsteförteckning, tjänstgöringsbetyg, åldersbetyg och de övriga handlingar, sökanden önskar återopa, skall vara brandstyrelsen under adress Stadshuset, Sandviken, tillhanda senast onsdagen den 4 oktober 1961.

Läkarintyg avgives först efter anfordran.

Närmare upplysningar lämnas av brandchefen, tel 026/550 00 (växel) eller 540 62.

SANDVIKENS STADS BRANDSTYRELSE

BRANDPERSONAL

Vid den blivande yrkesbrandkåren i Fagersta äro följande ordinarie tjänster till ansökan lediga att tillträdas den 1 januari 1962, nämligen

- en tjänst som brandchef i lgr A 18,
- en tjänst som brandmästare, tillika vice brandchef i lgr A 15,
- två tjänster som brandförman i lgr A 12,
- fem tjänster som brandman i lgr A 10.

Begynnelselönen per månad är f n i lgr A 18 1.688 kr, A 15 1.423 kr, A 12 1.199 kr och A 10 1.077 kr.

För att placeras i angiven lönegrad skall brandchefen vid statens brandskola ha genomgått brandchefskurs kat I, brandmästaren brandmästarekurs kat I, brandförmännen brandförmanskurs kat I och brandmännen ha tjänstgjort som aspirant vid yrkesbrandkår i 12 månader med avlöning enligt löneklass 8 samt som extra brandman med avlöning enligt löneklass 10 under därpå följande 36 månader. För tjänsterna gälla bestämmelserna i centrala tjänsteförteckningen.

Sökande, som önskar återopa tidigare tjänstgöring för löneklassplacering, skall anmäla detta i ansökan.

Till brandstyrelsen i Fagersta ställd ansökan, åtföljd av bestyrkt merit- och tjänsteförteckning, tjänstgöringsbetyg, åldersbetyg och de övriga handlingar, sökanden önskar återopa, skall vara brandstyrelsen under adress Västmannavägen 5 A, Fagersta 2, tillhanda senast fredagen den 22 september 1961.

Läkarintyg avgives först efter anfordran.

Närmare upplysningar lämnas av brandstyrelsens sekreterare, stadsnotarie Almér, tel 0223/118 20 (växel) eller vice brandchef Watz, tel 0223/102 72.

FAGERSTA STADS BRANDSTYRELSE

Kartläggning av vattentag

Ur Mot Brann nr 8/1960 saxa vi nedanstående utdrag, som torde vara av intresse även för svenska landsbygdsbrandkårer.

Medan brandkårerna i städerna nästan alltid har tillgång till erforderlig mängd vatten för brandsläckning genom vattenledningsnät, måste brandkårerna på landsbygden som regel räkna med att icke ha tillgång härtill. Vid många bränder på lantgårdar är det så långt till närmaste vattentag att långa slangledningar får dragas och kanske t o m seriekörning tillgripas, för att få tillräckligt vattentryck. Det tar tid. Under tiden sprider sig branden så att i varje fall den andända byggnaden är tillspillgiven.

När brand uppstår blir de som bor på platsen ofta så lamstagna, att de glömmar att utnyttja de släckningsmöjligheter som finns. Det finns många exempel på att när den lokala brandkåren kommer till hjälp får man inte riktiga upplysningar om var närmaste vattentag finns. Det har t o m förekommit, att brandkåren anvisats en avlägset liggande å eller bäck, medan man alldeles glömt bort att lämna uppgift om en närliggande brunn eller damm. På landsbygden är det därför av avgörande betydelse, att brandkåren genom ett praktiskt system kartlägger tillgängliga och användbara vattentag på rimligt avstånd från bebyggelse i kommunens olika delar. Det hjälper ju föga om man har tillgång till god materiel och duktig personal om man inte har vatten att släcka med.

För något år sedan fick vi höra talas om att brandchefen i Aremark, Östfold, *Gudbrand Mellbye*, hade hittat på ett utmärkt system för att kartlägga alla vattentag med hänsyn till brandsläckning. Widerøe's flyveselskap A/S har under senare år fotograferat huvuddelen av landet från luften. Brandchef Mellbye skaffade — från flygsällskapet — flygbilder i skala 1:7000, som täckte ett område på 350 km² av Aremark, omfattande praktiskt taget all bebyggelse. De enskilda förstoringarna hade ett format av 90×90 cm, som delades i 12 rutor och därefter klistrades upp på tyg, så att de kunde vikas samman i en mapp med omslag i format 23×33 cm. På de olika fotografierna ritade så brandchefen alla data, som kunde vara till nytta vid brandtillfälle. Alla vattentag av någon betydelse i närheten blev riktigt inritade och en linje från bebyggelse till vattentag markerade var slangarna lämpligen skulle dragas. Vidare angavs avståndet från aktuell damm, brunn, bäck, älv e d. Kunde man med bil köra ända fram till vattentaget angavs det med ett B. Om man endast kunde komma dit med en trans-

portabel motorspruta markerades det med ett M. Angivna upplysningar lämnades av fastighetsägarna — efter anmodan av brandchefen — och härtill skaffades felande eller kompletterande uppgifter i samband med brandkårens övning i trakten.

Även ett särskilt register för varje fastighet lades upp, där dessa uppgifter om vatten för brandsläckning var samlade. Kortet upptog härtill andra nyttiga upplysningar, t ex om brandsäkra bjälklag, lager av eldfarlig olja (traktorbränsle) o d. Såväl kartmappen som registret medföres på brandbilen vid utryckning, så att man under vägen kan orientera sig om bästa körväg, vattentag, erforderlig slanglängd m m. Det säger sig självt att flygfotografierna också är mycket användbara vid skogsbrand i en så skogrik trakt som Aremark. För kommunalingenjörerna torde flygfotografierna också vara lämpliga för markering av vattenledningsnät, kraftledningar m m.

Vid brand på landsbygden händer det ofta, att man har tillgång till ett närliggande vattentag i form av en brunn eller en damm med starkt begränsad vattennängd, och ett sekundärt vattentag på kanske många hundra meters avstånd. Vid sådana tillfällen kan det också vara värdefullt att på förhand ha vetskap om hur många kubikmeter vatten det närliggande vattentaget inrymmer. För några år sedan lämnade vi en belöning åt en brandchef, som själv ritat en karta över sin kommun med angivande av alla avstånd från bebyggelse till närmaste vattentag. Vid det tillfället var det två älvor, som i de flesta fall kunde lämna släckningsvatten. På lämpliga platser grävdes där sugbrunnar för brandkårens pumpar, och skyltar uppsattes, som på långt håll utvisade uppställningsplatsernas belägenhet.

Vi saxa ur Expressen

En 16-årig elev i tredje klassen i Grängesbergs realskola fick eld i baken under en lektion i brandsläckning på onsdagen. Han ådrog sig brännskador på underkroppen och lären.

Ett av övningsmomenten bestod i att släcka en brand i en hink med bensin. Övningsledningen hade tänkt sig att det skulle ske med en kavaj. 16-åringen beslöt pröva en annan metod. Han satte sig på hinken.

Byxorna tog eld och brännskadorna blev ganska omfattande.

Intryck från Finlands Svenska Brandvärsförbund

Finlands Svenska Brandvärsförbunds årsmöte arrangerades i Jakobstad under pingsthelgen. Som representant för Svenska Brandkärnans Riksförbund hade undertecknad med fru förmånen att deltaga i ett mycket välarrangerat möte med värdefulla föredrag, livliga diskussioner och trevlig utfärd, och jag skall här söka giva några glimtar från sammankomsten.

Efter en angenäm 6 timmars båtfärd Umeå—Vasa, en båtfärd som skulle blivit än trevligare att minnas om inte ett antal svenska ungdomar i de nedre tonåren tillåtit så frikostigt inköpa skattefria släckningsmedel, var det bara att äntra den buss "modell ä", som skulle svara för transporten de ca 10 milen norrut till Jakobstad. På grund av den rådande pingstaftonen fick nu den arma åldringen en nästan omänsklig uppgift med alla vinklar och vrår upptagna av passagerare i alla möjliga ställningar. Folket på andra sidan Bottenhavet är av segt virke, så den enda klagan som hördes var från bussen, som stönade högt i alla "menfören", som skulle forceras. Vid 23-tiden rullade vi dock in i Jakobstad, där stadens brandchef Ruben Ahllund och vice ordföranden i Finlands Svenska Brandvärsförbund Herbert Holmberg från Ekenäs med fruar bildade mottagningskommitté. Mottagandet var sådant att trivseln från första stund blev den allra bästa.

Trots ankomstdagens nattövning var det att med frisk aptit kl 08.00 på pingstdagens morgon börja ruljangsen gemensamt med morgonkaffe, innan förbundsordföranden jur lic C. A. Ohman kl 09.00 i Brandkärshuset stora samlingssal hälsade välkommen och inför ca 400 deltagare förklarade kongressen öppnad. Redan under samlingen frapperades man av den återseendets glädje, som så tydligt ådagalades.

Ytterligare en sak med anstrykning åt det annorlunda var det stora uppbådet av uniformerade medlemmar i Brandvärsförbundets damorganisation. Denna organisation hade sina egna förhandlingar och ger genom sin verksamhet värdefullt ekonomiskt stöd åt den frivilliga brandvärsrörelsen, förutom att damerna i samband med övningar och brandsläckningsarbete klarar förplågnad osv.

Första talare var direktören för Riksskyddsföreningen i Finland, överste B. Heinrichs, som redogjorde för den nya brandlagstiftningens bakgrund och framförde synpunkter på dess tillämnade tillämpning. En detalj kan i detta sammanhang vara värd att notera. Medan vi här i landet valt att i stor utsträckning låta drätselkammare och kommunalnämnder fungera som

brandstyrelser och undan för undan verkställt minskning av antalet särskilda brandstyrelser, har man i Finlands nya lagstiftning förutsatt att det i varje kommun skall finnas en särskild brandstyrelse, som icke skall ha annan uppgift. Detta blev föremål för viss diskussion, och det skall i sinom tid bliva intressant att få ta del av de erfarenheter, som kan vinnas av reformen.

Nästa föredragshållare var brandchef R. Ahllund, som efter en nyligen företagen resa i USA, höll ett med ganska många amerikanska synpunkter laddat anförande angående radion i brandkårens tjänst. Även om en del ännu så länge tyvärr utopiska synpunkter framfördes, så måste man ju hålla med om att nog vore det bra om såväl ingående som utgående alarm kunde ske radiovägen, men att vi kanske ännu några år får koncentrera oss på att skapa möjligheter till radioförbindelse inom brandkårsorganisationerna, där det i Finland liksom i vårt land ännu återstår mycket att önska framför allt beträffande landsbygdsbrandkåren. I det fallet kanske Finland t o m kan komma före oss eftersom möjlighet till statsbidrag förefinns för anskaffning av radiomateriel. Statsmedlen fördelas från en fond, som erhålles genom att lägga på 3 % på brandförsäkringspremierna, vilket om nu uppgiften uppfattades rätt betyder ca 160 miljoner mark årligen dvs i runt tal 26 miljoner kr.

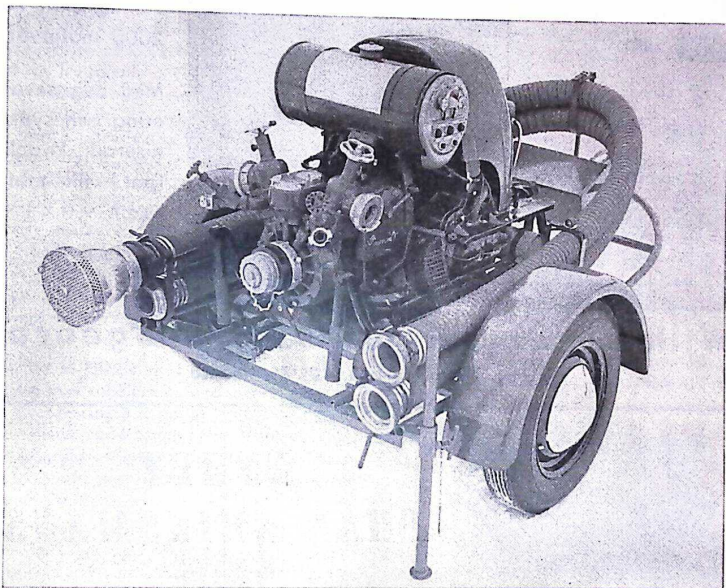
Efter frukost (läs lunch) fortsatte det digra programmet med en redogörelse av ingenjör Jakobsson från Vasa beträffande rökskyddsutrustningens betydelse, varvid, liksom vi gör här, en anskaffning av tryckluftapparater rekommenderades. Efter slutförd försöksverksamhet tycks det som om man nu vore beredd att få igång serietillverkning av inhemsk apparatur.

Rektor vid statens brandskola, dipling E. Karhu redogjorde så för skolningsverksamhetens omfattning och det var en imponerande rad kurser från brandbefälsklass för yrkesbefäl till kurser för gruppchefer, sprutförman, redskapsskötare och brandsinspektörer. Med tillfredsställelse kunde också konstateras att med jämna mellanrum svenskspråkiga kurser kommer att anordnas, av vilka den första kommer att gå av stapeln i höst för utbildning av landsbygdsbrandchefer.

Så var det dags att efter inledningsanförande av dipling G. Renqvist diskutera brandförsvarets organisation i skärgårdskommunerna. Denna fråga har ju även för vissa delar av vårt land sitt givna intresse, men det var kanske med viss tvekan man tog del av förslaget att utbilda kvinnor för brandkårsinsats. Då

Fråga "HENRIKSSONS"

när utrustningen skall kompletteras



HEBRA 900 VW — en modern motorspruta med värdefulla egenskaper

Det lönar sig även för Eder att anskaffa HEBRA 900 VW

Välkommen med Eder förfrågan!

För alla materielfrågor rådgör med oss!

HENRIKSSONS BRANDREDSKAP

STOCKHOLM

Tel 20 78 22

-23 -24 -25

GÖTEBORG

Tel 11 70 74

MALMÖ

Tel 97 59 42

SUNDSVALL

Tel 129 89

JÖNKÖPING

Tel 241 10

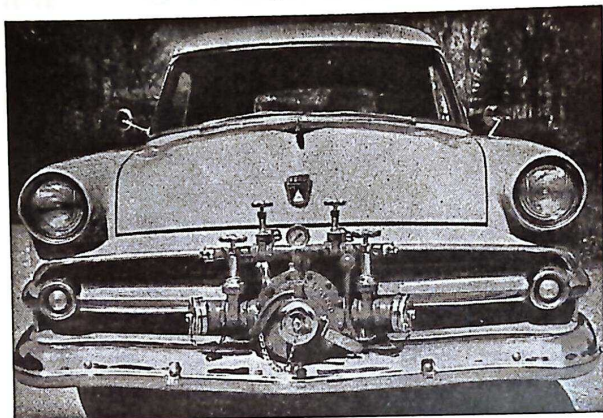
Ensamförsäljare i Sverige för TEMPEX eldskyddskläder

Aukt. återförsäljare för Jonsereds Terylene- och linnebrandslangar

FIRMAN GRUNDAD 1828

UTNYTTJA VÅR ERFARENHET!

Liten Frontpump — Centrifugalpump

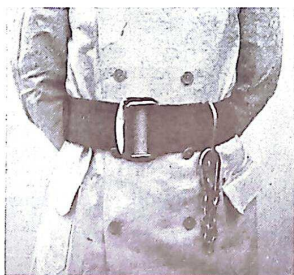


för
900 l/min vid
9 kg/cm² och
2000 motorvarv.

Med avgasevakuering och synkroniserad koppling (pat.) till motoraxeln.

Wilh. Rubergs Fabriks AB, Långebro

Tel. Kristianstad 101 74, 101 78, 162 78



NYHET FRÅN BRISSMANS

**Livbältet som många
länge väntat på**

Detta bälte har ej några påsydda slejfar eller spännen med tornar, inga nitar eller märlor som skär sönder väven. Vårt nya bälte är av Teryleneband som tål 2,5 tons belastning utan att bryta, spännet som är PATENTSOKT håller för samma dragning utan minsta glidning. Bältet är reglerbart 25 cm. Bältet kan erhållas med bälthake av lättmetall eller med kedja och karbinhake för brandmän samt med fästring och schackel för takarbeten m. m. Bältet kommer att demonstreras vid höstens Brandkårsmöten. Bältet sändes till påseende utan köptvång.



BRISSMANS BRANDREDSKAP AB

HALMSTAD

Telefon 133 33

måste det väl anses mera tilltalande att etablera ett gott samarbete med kustbevakning eller annan organisation, som har tillgång till helikoptrar, för brandbekämpning åtminstone under den tid båttrafik omöjliggöres av isar.

Avslutande föredraget hölls av länsbrandinspektören tillika brandchefen i Vasa A. Lax, i vars anförande man kunde konstatera att släktskapet på båda sidor Bottenhavet är stort åtminstone att döma av byggnadsnämndernas ovilja att kalla brandcheferna till sina sammanträden. De framförda synpunkterna till brandbefälet måste konsulteras i samband med byggnadsföretag kan synas alltför självklara för att diskuteras men med hänsyn till bristerna inte minst i vårt land, tål det nog att dryftas, hur den nödvändiga kontakten skall kunna etableras.

Efter en nog så laddad dag kunde man med ganska gott samvete bänka sig till kvällens gemensamma middag i ett till trängsligt Stadshotell, där stämningen hela tiden var på toppen och där de svenska sångerna sjöngs med känsla och övertygelse. Gästerna till ära sjöngs t o m Värmlandsvisan, så vad kan man mer begära?

Åter var det så morgon med gemensam kaffedrickning, och om man törs komma med någon kritik beträffande arrangemangen så må det gälla "fikat", som inte var av denna världen som kaffe betraktat alltså, men som väckarklocka fungerade det tillfredsställande, ty man blev vaknen över hela kroppen så snart man drabbades av dekokten.

Man var alltså klarvaken, när i Gamla hamnen förbundsmästerskapen på redskap tog vid med 8 deltagande lag från hela landet. Lagen hade utsetts genom kretsvis kvalificering, så det var idel elit, som ställde upp. I morsats till liknade arrangemang hos oss, var tävlingsmomenten inte hemliga utan av sådan art att man i hemorten kunde specialträna, och att så hade skett, visade också resultaten. Varje lag arbetade med sin egen materiel och det gällde att transportera motorspruta, slang och armatur 100 m, angöra motorsprutan till öppet vatten och sedan lägga ut en 40 meters slangledning 3" slang. Med ett 20 mm strålrör skulle man sedan på ca 10 meters avstånd fylla en ca 200 l stor tunna genom ett hål i övre mantelväggen. När detta var gjort inkopplades ett grenrör och utlades två 2" slangar med 10 mm munstycke och så skulle två ca 100 l stora tunnor fyllas genom hål på mantelväggen. Segrande lag, Tolkis F.B.K. hade tiden 3,22,1 en enligt min åsikt fenomenal tid. Ytterligare 3 lag hade tider under 5 minuter och sista lag hade 8,48.

Nu kan man ju invända att tävlingsmomentet var föga fältmässigt, bl a uppträdde brandmännen icke i

larmutrustning, men att som bästa lag ha vatten på första strålen på 1,50 min är mycket bra. För att nå ett sådant resultat måste allting klaffa, och bara fortsättningen utformas något annorlunda, så att större fältmässighet erhöles måste tävlingsformen anses så givande, att den kan mana till efterföljd. Just att lagen får arbeta med egen materiel eliminerar ju all kritik mot brister å motorspruta, slang eller annan utrustning. Det var också imponerande att iakttaga den tävlingsiver som grep både tävlande och åskådare. Det var inga dåliga gliringar som fölldes mellan representanter för olika landsändar och hemska eder frammulades då en koppling krånglade eller en strålförare missade hålet i tunnan.

Hemiska eder förmodar man också blev utsagda av de brandredskapsrepresentanter som skulle söka demonstrera skumsläckning utan att få fram en enda liten droppe, allt medan bålet växte i styrka och till slut konkurrenten med pulverdimma måste ombedjas ingripa. Livet kan vara hårt! I övrigt kunde från demonstrationen av ny brandmateriel konstateras att de nya brandbilarna undantagslöst hade pumparna monterade inne i förarhytten med tryckuttag i sidomontage. Genom att pumpen till stor del placerades under säten, gick icke större utrymme till spillo, och så vinner man den fördelen, att pumpskötaren får vistas inne i värmen och dessutom kommer inom hörhåll för radion. Finns det männe anledning att ta vårt allena saliggörande frontmontage under omprövning?

Vid brandmaterieluppvisningen fick man så se den verkliga kombinationsgrunken som i klartext talade om att man här verkligen arbetar frivilligt och att man genom fester o d har att samla ihop pengar för att få medel till verksamheten. Jakobstads frivilliga brandkår visade nämligen slanglådor av lättmetall, som genom en enkel anordning kunde sättas ihop och användas som båt, vilket verkade jättebra, men som också voro

Till Salu

Brandbil, Volvo LV 84 1939. Motor-effekt 75 hkr. Bärande däck 6 st. Antal passagerare 6 st. Försedd med vattentank (600 liter) och frontpump API-110 (1.500 l/min). Besiktigad 1960.

Vidare upplysningar genom brandchef Avergård, tel Mariestad 137 30 växel.



Om vikten av god beredskap på landsbygden

Sedan det från flera håll klagats på att man icke kunde få kontakt med brandbefäl i en viss kommun framkom följande.

Av den aktuella telefonkatalogen framgick, att av samtliga kommuner i länet var det endast den nu ifrågasatt som icke återfanns i *yrkesregistret* under rubriken "Brandkår och andra brandalarmcentraler". Detta förhållande var anmärkningsvärt, särskilt i betraktande av att under rubriken "Anvisningar och upplysningar" i början av katalogen under "Brandalarm" bl a angivits "Se i yrkesregistret under rubriken "Brandkår etc". Allmänheten kunde sålunda, trots dessa upplysningar, icke återfinna brandkåren i nu ifrågasatt kommun under den rubrik vartill hänvisning skett. Här kunde vidare anmärkas, att i fråga

om flertalet kommuner i regel två telefonnummer angivits, vilket givetvis innebar större trygghet för att vid påringning träffa åtminstone någon av brandbefälet. Vid ett studium av telefonkatalogens *allmänna del* återfanns visserligen under ett enda nummer under "X kommun" brandchefen (tel Å, riktnr/000 00), men detta förhållande kunde likväl ingalunda uppväga de allvarliga brister som ovan nämnts.

Vidare hade kritik framförts mot att sirénen icke fungerade. Detta skulle ha berott på pågående reparation. Men det uppgivna långa dröjsmålet med sirénens ordnande måste anses otillfredsställande liksom det förhållandet att inte utlösningsmöjlighet för sirénen fanns hos brandchefen. Denne måste sålunda, såvitt av handlingarna kunde inhämtas, först ringa den person som ansvarade för utlösningen av sirénen.

Detta är en tidsödande procedur, som vidare är behäftad med den risken att den påringde inte kan nås. Det åligger författningsenligt brandchefen "att tillse att kommunens alarmeringsanordningar fungera väl". Detta hade synbarligen brandchefen underlåtit i detta fall. Kravet måste nämligen anses innebära, att en uppringande skall vara säker på att vid *varje* tillfälle få kontakt med en person, som kan alarmera brandkåren i händelse av brand. Kraven på god beredskap var givetvis särdeles stora i ett läge, då sirénen var ur funktion.

I detta fall kunde man — då samtidigt vissa andra brister i fråga om brandförsvarets organisation blottades — tala om att kommunen icke höll ett brandförsvaret som tillfredsställde skäliga anspråk på trygghet mot skada av brand (1 § brandlagen).

För de påtalade försummelserna ställdes brandchefen sedermera till ansvar och ådömdes bötesstraff.

Stig-G. Holmberg

utmärkta att bära disk i vid fester — enligt uppfinnaren!

Efter dessa begivenheter var det så tid för årsmötesförhandlingar, varvid det blev tillfälle att framföra en hälsning från brandkåren i Sverige, och framfördes därvid den tanken att ett vidare samarbete i form av personalutbyte borde kunna genomföras. Min åsikt är att ett sådant vidgat samarbete skulle vara till fördel för båda parter. Vidgad kunskap om varandras arbetsmetoder, materiel och organisation bör bereda marken för att värdefulla rön snabbare blir anammade och kommer brandförsvaret till gagn. Ett visst sådant utbyte av personal har redan etablerats men borde verksamheten avsevärt kunna utvidgas att även omfatta personal i de frivilliga brandkåren i Finland och borgarbrandkåren här i landet.

Att de svenska kåren i Finland gör allt för att på

ett bra sätt fylla sin viktiga uppgift tyder omfattningen av kursverksamhet på. Verksamhetsledaren, brandchef R. Ahlund, kunde med stor stolthet i röstén meddela att inte mindre än 53 olika kurser planerades i förbundets regi och man kan inte undgå att imponeras av den energi och optimism, som ådagalades beträffande möjligheterna att genomföra ett så digert program.

Kongressens avslutning bestod i en båtutfärd till Mäskkärs lotsplats, och detta blev i det vackra vädret en verklig upplevelse. Hornmusikårskonsert med smörgås och pilsner i gröngräset och en vidunderligt vacker utsikt var en slutvinjett som hette duga, och sedan var det bara att med vemod skiljas från nyförvärvade vänner med ett hopp om återseende på endera sidan Bottenhavet.

L.-M. E.

Tjänsten som

vice Brandchef

vid Landskrona stads brandkår kungöres härmed till ansökan ledig.

Kompetensvillkor: Brandchefskurs kat I.

Tjänsten är placerad i lönegrad A 16.

Beklädnadsersättning utgår med 525: — kr/år.

För tjänsteinnehavaren finnes tjänstebostad anvisad.

Tjänsteinnehavaren är skyldig att ställa sig till efterrättelse för tjänsten gällande bestämmelser i brandlagen, brandstadgan, stadens brandordning och gällande löne- och pensionsbestämmelser, samt att underkasta sig de förändringar däri, som i föreskriven ordning kan komma att beslutas.

Sökande, som för löneklassuppflyttning önskar tillgodoräkna sig tidigare likvärdig tjänst, skall meddela detta i ansökan.

Till brandstyrelsen ställd ansökan åtföljd av åldersbetyg, styrkt meritförteckning och de handlingar sökande önskar återropa, skall vara inkomna till brandchefen senast den 1 oktober 1961.

Föreskrivet läkarintyg avgives först efter anmodan.

Närmare upplysningar om tjänsten lämnas av brandchefen, tel 0418/166 93.

Brandstyrelsen

Befattningen som

Brandkapten

vid Solna-Sundbybergs brandkår kungöres härmed till ansökan ledig.

Kompetensvillkor enligt brandstadgan § 7.

Befattningen är placerad i lönegrad 16. Beklädnadsersättning utgår med 528: — kr/år.

Befattningshavaren är skyldig bebo anvisad tjänstebostad och erlagga härför fastställd hyra.

Sökande, som för löneklassuppflyttning vill räkna sig tillgodo tidigare tjänst, skall i ansökan angiva detta.

Till Styrelsen för Solna-Sundbybergs brandförsvarsförbund ställd ansökan skall senast den 25/9 1961 vara inkommen till brandchefen, adress Solna 1.

Automatiskt Brandalarm A.-B.

SYSTEM TJEDER

Stockholm - Malmköping

AV FÖRSÄKRINGSBOLAGEN GODKÄND

ANLÄGGNINGSFIRMA I HÖGSTA

RABATTKLASS

MED AUTOMATISKT

BRANDALARM

kan liv och värden räddas

AUTOMATISKT BRANDALARM A.-B.

Huvudkontor och fabrik MALMKÖPING

Tel. 338 växel

Avd.-kontor

Stockholm

Tel. 32 79 95

Avd.-kontor

Göteborg

Tel. 15 80 41

Avd.-kontor

Malmö

Tel. 365 06

DET LÖNAR SIG ATT FRÅGA

BÄRDH ÖSTERGREN

Dykeri- o Sjösport

VAXHOLM

Vid inköp och reparationer

av dykarmateriel för

brandkåren

Stockholms-kontor

Upplandsgatan 15

Tel. 010/31 09 33

Verkstad

Strandgatan 7

Vaxholm

Tel. 0764/312 90

Bemärkelsedagar

70 år

12/10 Jansson, E., brandkonsulent, Luleå.

60 år

17/10 Strandberg, T., brandchef, Boden.

50 år

13/10 Lind, B. E. F., brandchef, Landskrona.

Mauritz Ejdervik †



F brandchefen i Katrineholm, en av det gamla gardet bland landets brandkonsulenter, Mauritz Ejdervik, avled den 22 augusti i en ålder av nära 70 år.

Eldsjälen Mauritz Ejdervik började sin långa brandmannabana i Uppsala redan år 1912. År 1918 blev han elitbrand-

kårschef i Katrineholm och var brandchef där åren 1925—1951.

Under åren 1928—1957 var han här till brandkonsulent i Södermanlands län. Otaliga äro de konsultbesök han under denna tid gjorde medan brandförsvaret på länets landsbygd byggdes upp. Inte mindre än ca 40 brandkårer var han därvid med om att bilda i Södermanland. För det intresserade och högt skattade arbete han nedlade inom länets brandförsvaret tilldelades han redan år 1944 Svenska Brandkärnans Riksförbunds högsta utmärkelsetecken.

Under finska vinterkriget år 1940 var Mauritz Ejdervik stationerad i Hangö, som chef för en svensk frivillig brandkårsavdelning.

Med saknad minnas vi den entusiastiske och dugande brandmannen, den gode vännen och kamraten Mauritz!

Ek

Årsmöten

22/9 Örebro läns Brandkårsförbund i Örebro

23/9 Värmlands läns Brandkårsförbund i Karlstad

16/10—17/10 Västernorrlands läns Brandkårsförbund i Härnösand

20/10 Uppsala läns Brandkårsförbund i Uppsala

Statens Brandinspektion

Meddelande 1961: 9,

som behandlar *automatiska brandalarmanläggningar* har utkommit.

I det följande meddelandet göres indelning av anläggningarna i klasserna A och B, varvid klass A — bl a — skall vara brandkårsansluten, vilket icke krävs av klass B. Kombination — klass AB — kan förekomma.

I inledningen understryks angelägenheten av att väga riskerna för liv och egendom genom installation av brandalarmanläggning mot kostnaderna för sådan. I lokaler där man kan räkna med a) mycket snabb övertändning, b) stora rökluftningssvårigheter och c) stor risk för omfattande personsador, bereder den automatiska brandalarmanläggningen inte tillfredsställande skydd; här rekommenderas i stället anläggning som *både* alarmerar och släcker.

I meddelandet anges även att *termokontakten* regelmässigt kan användas om rumshöjden är max 7 à 8 m. Vid högre höjder kommer *rök- eller flamdetektorn* i fråga. Kombinationer av dessa kan ifrågakomma.

Beträffande brandalarmanläggningars tekniska utförande hänvisas till tarifföreningens föreskrifter. I meddelandet ägnas så mycket större uppmärksamhet åt kontrollfrågor. Sålunda finns där förslag till formulering av brandchefens yttrande till byggnadsnämnden då byggnadslov bör kombineras med krav på installation av brandalarmanläggning, anvisning om att anläggningen bör slutesisigtas genom brandchefens försorg innan den tages i bruk, samt att anläggningen genom brandchefens försorg regelbundet bör kontrolleras vid allmän brandsyn (alternativt vid revisionsbesiktningar).

BRANDKÄRSTIDSKRIFT

Organ för Svenska Brandkärnans Riksförbund

Utkommer omkring den 15 varje månad

Prenumerationspris: 8: — kr/år. Vid samtidig beställning av minst 5 ex. = 7: — kr/år. (Likvid sändes till Brandkärstidskrift, Jakobsbg 14, Stockholm. Postgiro 48 70.)

Redaktör och ansvarig utgivare: Brandchef A. Ekberg, S. Promenaden 46, Norrköping, Tel 011/293 70.

Annonchef: Förbundsdirektör A. Hegen, Jakobsbgatan 14, Stockholm C. Tel 010/10 50 25.

OBS! Annonssmanuskript måste vara annonschefen tillhanda senast den 20 i månaden före den, då annons önskas införd.



Beställning

Svenska Brandkårens

Riksförbund

Jakobsgatan 14

Stockholm C

Tel. 010/21 36 06

.....
Namn

.....
Bostad

.....
Postadress

LITTERATUR:

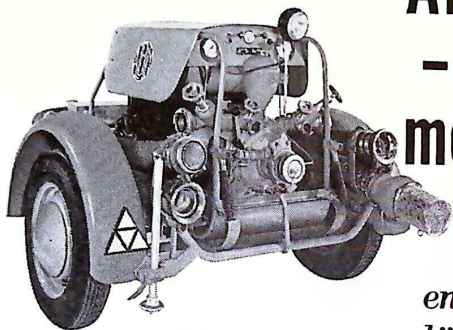
- *Allmänna grunder och förfaringssätt vid eldsläckning*, av R. Stridbeck, 1944 å 1:—
- *Anvisningar för landsbygds brandsynförrättare vid utskrivande av brand-*
syneprotokoll, av E. Rosinander, 1945 å 0:75
- *Brand i oljecisterner*, av U. Arild (särtryck), 1960 å 1:—
- *Brandfarliga kemikalier, vätskor, gaser m m*,
av G. Bergström & G. Persson, 1960 å 4:—
- *Brandkårens slangproblem*, av I. Strömdahl, 1953 å 5:—
- *Brandpumpar*, av H. A:son Moberg, 1956 å 3:—
- *Brandsläckning i oljehamnar*, av N. Grönvall (särtryck), 1952 å 0:50
- *Brandsläckningsräkningar*, i block om 25 triplikater, 1960 å 3:50
- *Brandsyn i offentliga samlingslokaler*, av T. Mohlin, 1946 å 0:50
- *Brandsyneprotokoll* (148×210 mm) i häften om 50 duplikat å 2:75
- (210×297 mm) å 0:06
- Minst 100 ex å 5:—
- (210×297 mm) i häften om 25 duplikat å 3:25
- *"Byggeförfattningar", 1947 och 1959 års*,
en jämförande sammanställning av Jan Billvik 1960 å 2:—
- *Byggnadslagen och byggnadsstadgan*, 1960 å 8:—
- *Byggnadsstyrelsens anvisningar till byggnadsstadgan (BABS)*, 1960 Inbunden å 15:—
- *Den spridda strålen*, av T. Mohlin, 1954 å 2:50
- *Eldfarliga oljor*, författningstext och tillämpningsföreskrifter, S. Matz å 4:75
- *Eld och brand*, S. Hultqvist & G. Persson, 1959 å 3:50
- *En brandkår och dess försäkringar* (särtryck), av H. Tellmar, 1957 å 0:75
- *Flygplansläckning*, Å. Stålemo, 1959 å 3:—
- *Frikationsförluster i tryckslang och snabbkopplingsrör*, av I. Strömdahl, 1954 å 0:50
- *Gasolen och riskerna vid dess hanterande*, av A. Billberg (särtryck), 1960 å 1:—

| | |
|--|----------------|
| Hjälpreda för landsbygdens brandsynförrättare, av V. Tell, 1951 | å 1:— |
| Kontrolljournal för brandmateriel, 1958 | å 1:50 |
| Landsbygdens brandalarmeringsproblem (särtryck), 1955 | å 2:50 |
| Nya förordningen om explosiva varor, av A. Billberg (särtryck), 1949 | å 0:25 |
| Något om kartor, av T. Böös, 1960 | å 5:— |
| När vatten transporteras ... (text till bildband nr 14), 1960 | å 2:50 |
| Offentliga brandskyddsföreskrifter. E.-S. Åkerhielm, 1957 | å 52:— |
| Om brandchefens skyldigheter och rättigheter enl den nya brandlagstiftningen, av A. Ekberg, 1945 | å 0:75 |
| Principritningar för oljeeldningsinstallation, Thulin, 1959 | å 3:50 |
| På eldsvådeplatsen, av P. Lundgren | å 0:50 |
| Räkneskicka för beräkning av vattenmängder m m, jämte beskrivning, 1958 | å 10:— |
| Rötskydd, studiecirkel om två brev, 1952 | ex per st 0:75 |
| Skogsbrandsläckning, av R. Hjorth och T. Mohlin, 1958 | å 1:50 |
| Slang och slangvård, av H. Mattson (särtryck), 1952 | å 0:50 |
| Slangar, 1935 | å 0:50 |
| Släckningsverkan och släckningsmedel, av S. Hultqvist & G. Persson, 1960 | å 6:— |
| Sold I Motor, 1958 | å 2:50 |
| Statens Provningsanstalts meddelande nr 66/1960 | å 5:— |
| Svetsningstillstånd och säkerhetsbestämmelser vid oljeupplag och liknande, av A. Billberg (särtryck), 1955 | å 0:50 |
| Takstegar, Principritningar för, 1961 | å 1:75 |
| Underhållningsinspektion. Pumpar, 1957 | å 3:— |
| Vi skall bygga en brandstation, av I. Strömdahl (särtryck), 1960 | å 2:— |
| Årsberättelse, Blanketter för, 1960 | å 2:50 |

BILDBAND:

| | |
|--|--------|
| 1. Slangutläggning | å 7:— |
| 2. Livräddningsredskap | å 7:— |
| 3. Skarvstegar | å 7:— |
| 4. Motorsprutans angoring vid öppet vatten | å 7:— |
| 5. Vintertjänst | å 10:— |
| 6. Utskjutsstege | å 8:— |
| 7. Brandsläckningstaktik | å 8:— |
| 8. Rötskydd — filterskydd | å 11:— |
| 9. Slangbilens och tankbilens användning (färg) | å 30:— |
| 10. Rötskydd — tryckluft | å 23:— |
| Extra texthäfte | å 0:50 |
| 11. Underhållsinspektion — pumpar I (färg) | å 42:— |
| Extra texthäfte | å 0:50 |
| 12. Underhållsinspektion — VW-industrimotor (färg) | å 35:— |
| Extra texthäfte | å 0:50 |
| 13. Strålförarregler (färg) | å 53:— |
| Extra texthäfte | å 0:50 |
| 14. När vatten transporteras ... (färg) | å 46:— |
| Extra texthäfte | å 2:50 |

Porto + varuskatt tillkommer



ALBIN - 900 VW

ALBIN-900 VW -modern svensk motorspruta med garanti

*enkel konstruktion
lättskött
prestanda över normerna*

Många års erfarenhet och ett intensivt tekniskt samarbete mellan ALBIN MOTOR och AB Pump-industri ligger bakom ALBIN-900 VW, den enda motorsprutan i sin storleksklass som med undantag för motorn — VW industrimotor — är helt svensk-byggt. Detta är av den största betydelse ur service-synpunkt — vägen kund-fabrikant är alltid den snabbaste och säkraste!

ALBIN-900 VW är delvis inkörd när den levereras och kan omedelbart fullbelastas. Med sprutan följer **garantibevis** gällande för ett år från leveransdagen. ALBIN-900 VW är godkänd av Statens Brandinspektion — den lämnar fö betydligt mera vatten än vad normkapaciteten anger.

Normkapacitet:

900 l/min vid 100 mVP (10 kp/cm²),
2,5 meters sughöjd
300 l/min vid 140 mVP (14 kp/cm²),
2,5 meters sughöjd
540 l/min vid 100 mVP (10 kp/cm²),
7 meters sughöjd

Sedan ALBIN-900 VW kom ut i marknaden för fyra år sedan, har omkring 700 sprutor levererats till de civila brandkårerna, Kungl. Civilförsvarsstyrelsen, militära myndigheter och andra statliga institutioner. Kungl. Civilförsvarsstyrelsen har nyligen beställt ytterligare 75 sprutor.

*Begär teknisk beskrivning av
ALBIN - 900 VW
från ALBIN MOTOR, Kristinehamn*

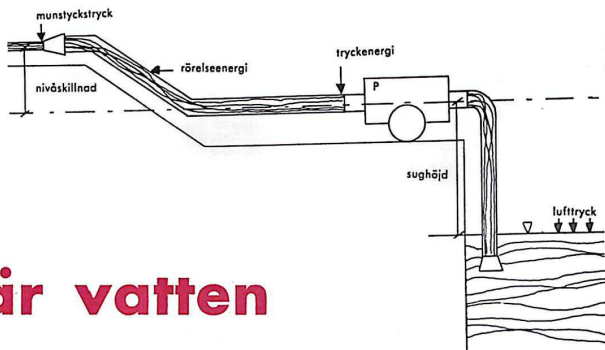
**Ni möter ALBIN-namnet
på många områden
...överallt betyder det
omutlig kvalitet!**

ALBIN är ett namn som fackfolk inom en rad olika områden förknippar med kvalitet. På sjön, där båtbesättningens liv hänger på att motorn står bi i alla väder... på sjukhus, där patienters liv kan bero av att reservelverkets dieselmotor kan rycka in vid elstopp... inom brandkårerna, där Albin motorsprutor och brandarmatur räddar liv och egendom... i industrier, där Albin-pumpar och verktygsmaskiner har viktiga uppgifter i produktionen... Albin Motors tillverkningar har ansvarsfulla uppgifter i samhället. Därför har företaget sedan gammalt tagit ansvar genom större precision i produktionen än vad som normalt efterkrävs. Albin är ett namn för säkerhet.

ALBIN MOTOR Kristinehamn
telefon växel (0550) 150 00



NYTT BILDBAND med **FÄRG** och BROSCHYR i SVART



När vatten transporteras.....

"Men...

Bandet skulle dock icke räckta föreliggande krav på lättfattlighet om det inte kompletterades med ett texthäfte med enkel, förklarande text. Och det är vad som också finns.

Texthäftet har utformats som en 32-sidig publikation — en broschyr — ..." skriver Ek i Brandkårtidskrift.

Pris bildband i färg 25 bilder kr 46:—
illustrerad broschyr kr 2:50

SVENSKA BRANDKÅRERNAS RIKSFÖRBUND

Jakobsgatan 14
STOCKHOLM C

Postgiro 48 70
Telefon 010/21 36 06

Använd tidskriftens beställningslista

Ystad 1961, AB Ystads Centraltryckeri

UNIV. BIBLIOTEKET

28. OKT. 1961

LUND